

Starface Connector Installation

Der STARFACE Connector ist die Schnittstelle zwischen der STARFACE VoIP TK-Anlage und dem TecArt-System. Dadurch werden eingehende, ausgehende und abgebrochene Anrufe sowie ihre Dauer automatisch in das Modul Anrufe des TecArt-Systems eingetragen. Auch die Initialisierung der ausgehenden Anrufe mit einfachem Mausklick auf die gewünschte Telefonnummer im TecArt-System und das Anzeigen von Anrufernummern bei eingehenden und ausgehenden Anrufen wird ermöglicht.

HINWEIS

Der Starface Connector steht Ihnen hier als Freeware zur kostenlosen Verwendung zur Verfügung. Dies ist ein separates Produkt und daher nicht Bestandteil der TecArt Business Software und auch nicht Gegenstand des TecArt Support-Vertrages.

Anforderungen

- TecArt-System ab Version 3.4
- TecArt Modul "Anrufe" als ggf. kostenpflichtige Systemerweiterung
- TecArt Webservices als ggf. kostenpflichtige Systemerweiterung
- STARFACE TK-Anlage ab Version 4.0
- PHP mit der Version 5.1 oder neuer
- Die SOAP PHP-Extension
- Die XML-RPC PHP-Extension
- Ein Benutzer im TecArt-System, der das Recht hat, auf das Modul Anrufe zuzugreifen, neue Anrufe anzulegen und zu bearbeiten.

Hinweis: Unter den oben genannten Benutzer werden die Anrufe angelegt.

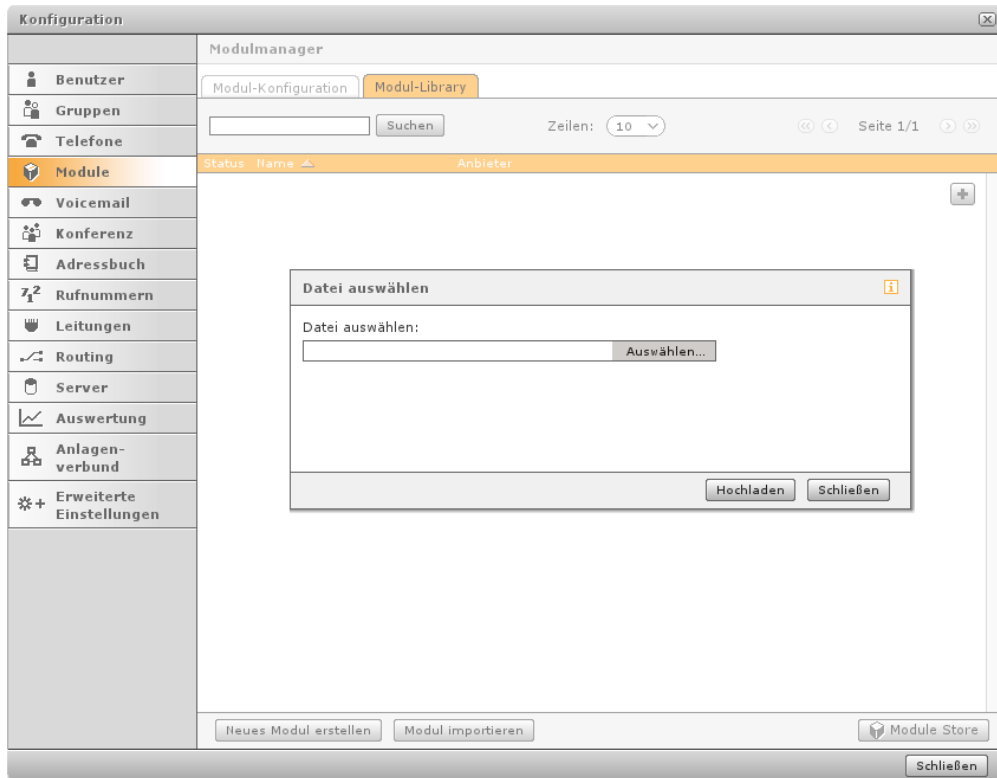
STARFACE Module Installation

Laden Sie die STARFACE Module [hier](#) herunter.

- STARFACE-Connector Incoming - ist für die Eintragung eingehender Anrufe zuständig.
- STARFACE-Connector Outgoing - ist für die Initialisierung ausgehender Anrufe zuständig.

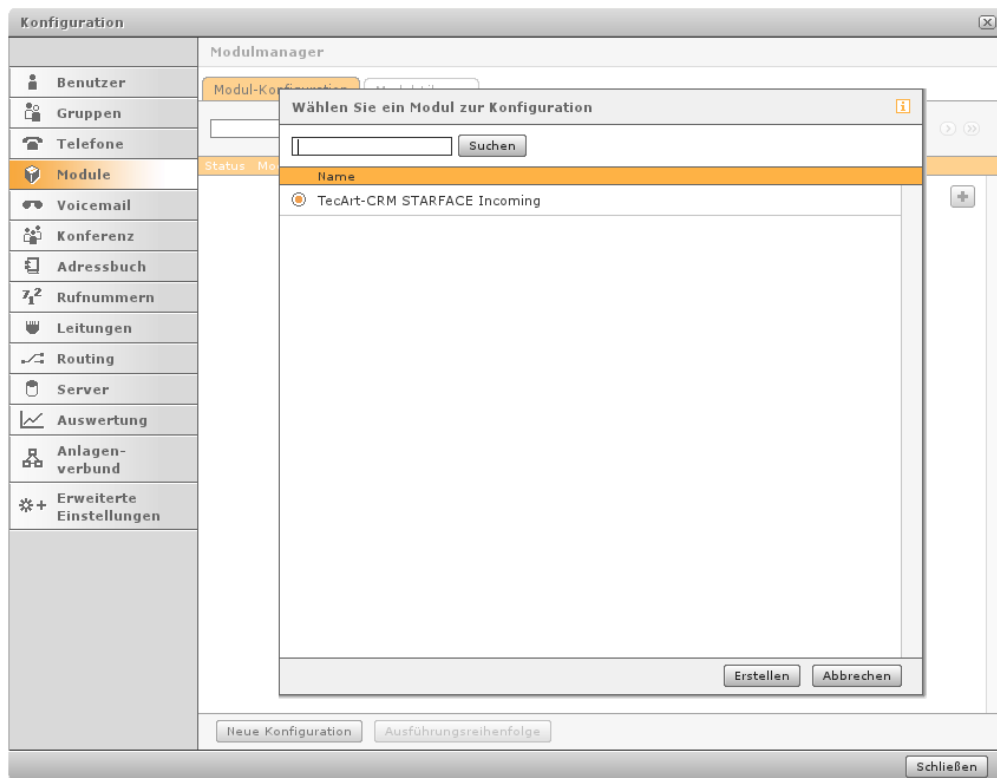
STARFACE Module hochladen

Logen Sie sich als Administrator auf der STARFACE Weboberfläche ein. Öffnen Sie den Modulmanager → Modul-Library und laden Sie die eben heruntergeladenen Module hoch.



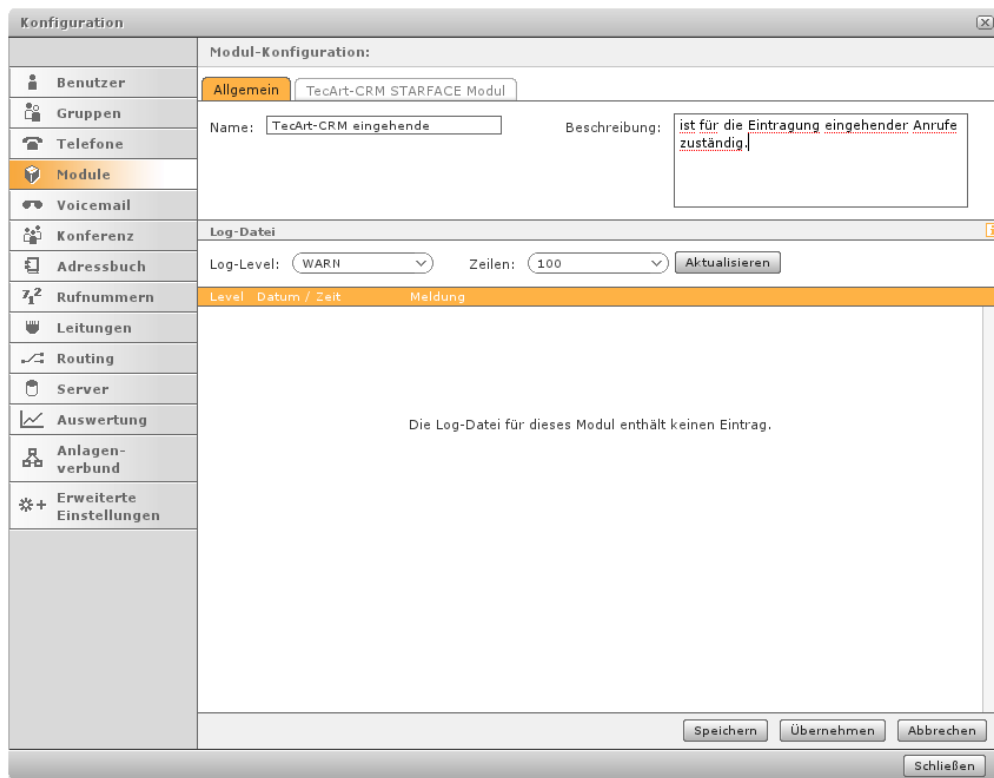
STARFACE Module einrichten

Wechseln Sie jetzt in den Modulmanager → Modul-Konfiguration und erstellen Sie jeweils eine Konfiguration für die eben hochgeladenen Module.

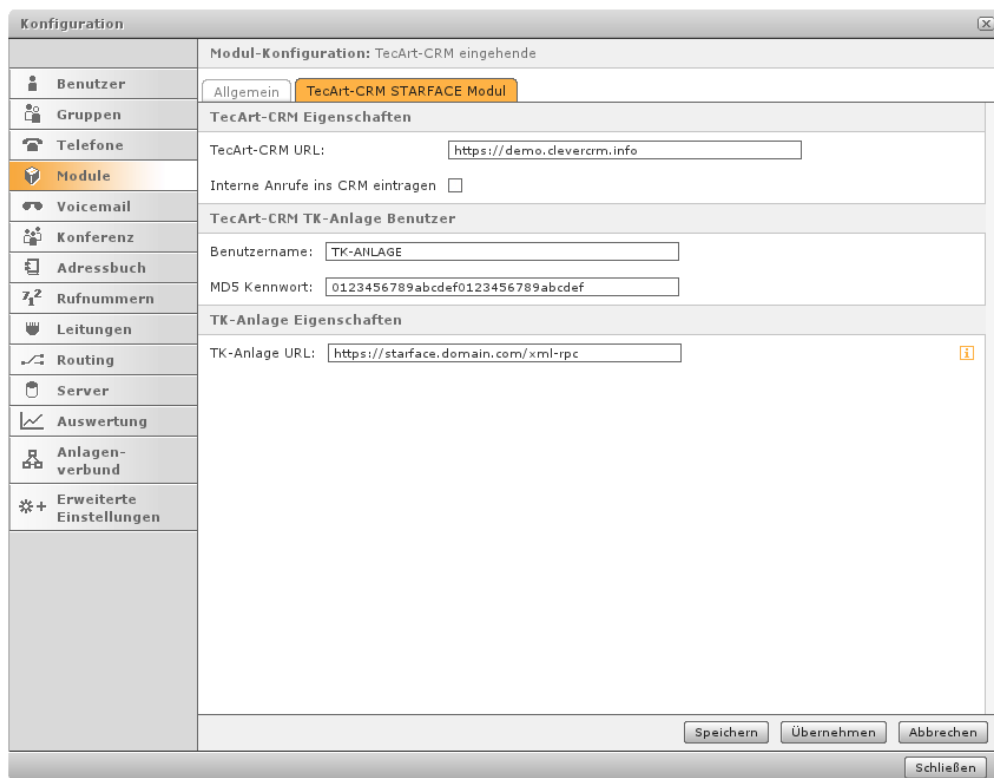


STARFACE-Connector Incoming Modul - Konfiguration

Geben Sie den gewünschten Namen und die Beschreibung für das Modul ein.



Klicken Sie in der Modul-Konfiguration den zweiten Tab an und füllen Sie das Formular mit eigenen Einstellungen.



TecArt-System Eigenschaften:

- TecArt-System URL - ist Ihre System-Adresse über welche die TK-Anlage das TecArt-System erreichen kann.
- interne Anrufe ins TecArt-System eintragen - gesetzt, wenn interne Anrufe ins TecArt-System eingetragen werden sollen.

TecArt-System TK-Anlage Benutzer:

- Benutzername - TecArt-System Benutzer der das Recht hat, auf das Modul Anrufe zuzugreifen, neue Anrufe anzulegen und zu bearbeiten.
- MD5 Kennwort - MD5-Hash des TecArt-System Benutzer Kennworts.

TK-Anlage Eigenschaften

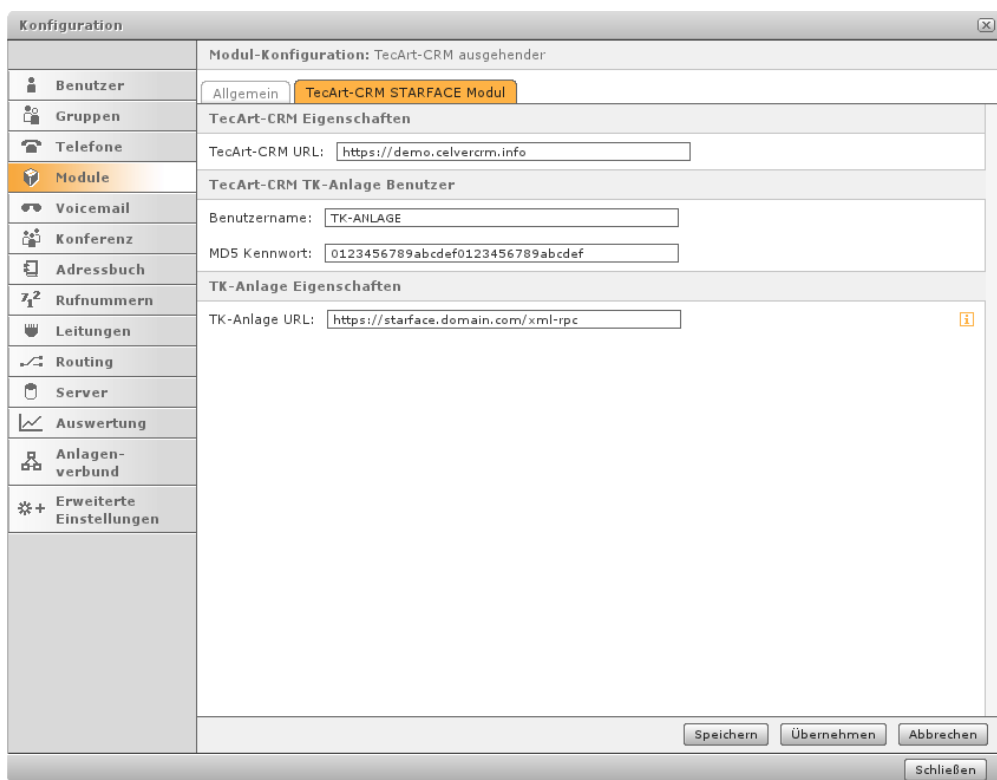
- TK-Anlage URL - Vollständige STARFACE TK-Anlage XML-RPC URL-Adresse.

HINWEIS: Standardmäßig ist es:

```
<nowiki>http(s)://<TK-Anlage URL>/xml-rpc</nowiki>
```

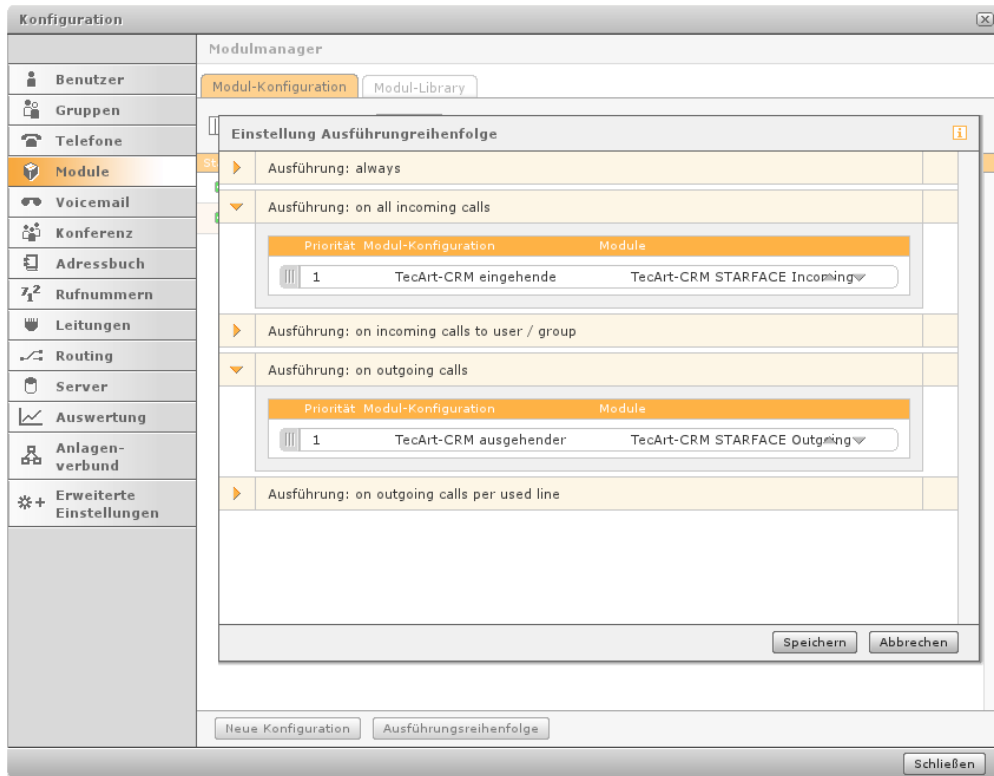
STARFACE-Connector Outgoing Modul - Konfiguration

Die Einstellungen sind dieselben wie für das STARFACE-Connector Incoming Modul.



Module Ausführungsreihenfolge

Wenn Sie mehrere Module auf der STARFACE TK-Anlage haben, wird es empfohlen, dass die TecArt-System STARFACE Connector Module als letztes in die Ausführungsreihenfolge eingestellt werden.



TecArt-System Einstellungen

Telefon/CTI - TecArt-System Einstellungen

Systemübergreifende Einstellungen für die STARFACE TK-Anlage werden unter Administration → System → Telefon/CTI gespeichert.

Im Feld Gruppe Standard Click2Dial-Telefon

URL zum Öffnen eines Anrufs - die URL bildet sich wie folgt: Händlername:// + STARFACE TK-Anlage XML-RPC-Adresse mit Portnummer (falls abweichend von Port 80)

z.B.: starface://starface.domain.com:443/xml-rpc für STARFACE TK-Anlage XML-RPC-Adresse
https://starface.domain.com/xml-rpc

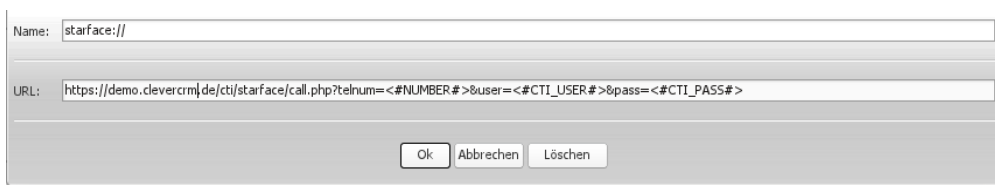


Klicken Sie auf Erweitert rechts von Feld URL zum Öffnen eines Anrufs Im Feld Gruppe CTI Händler klicken Sie auf Neu und füllen Sie in dem angezeigten Fenster folgende Felder aus:

Name - Händlername. Muss mit dem, in den Feld "URL zum Öffnen eines Anrufs" eingegebenen Händlername übereinstimmen.

URL - Ihre TecArt-System Adresse gefolgt von
/cti/starface/call.php?telnum=<#NUMBER#>&user=<#CTI_USER#>&pass=<#CTI_PASS#>&phone=<#CTI_PHONE#>

z.B.:
https://demo.clevercrm.info/cti/starface/call.php?telnum=<#NUMBER#>&user=<#CTI_USER#>&pass=<#CTI_PASS#>&phone=<#CTI_PHONE#>



Anruferfenster können bei eingehenden und ausgehenden Anrufen automatisch angezeigt werden, dazu müssen Sie das CTI-Daemon in Feld Gruppe CTI Service starten

- Status - Aktuelle Status des CTI-Daemon
- Autostart - CTI-Daemon automatisch starten
- Port - Portnummer auf welchem das CTI-Daemon erreichbar ist
- Aktionen - das CTI-Daemon starten oder beenden



Benutzer-Zugangsdaten für Telefonanlage

Die Benutzer-Zugangsdaten für die STARFACE TK-Anlage werden im TecArt-System unter Einstellungen → Sicherheit → Zugangsdaten Telefonanlage / CTI gespeichert.

Telefonkennung (Optional) - für Benutzer registrierter Geräte name aus der STARFACE TK-Anlage. Falls leer - wird das primäre Telefon für das Auswählen aus dem TecArt-System benutzt.

Gerätename	Rufnummer klingelt	Aktiv
SIP/desire		<input checked="" type="checkbox"/>
SIP/snom320		<input checked="" type="checkbox"/>

Nebenstelle - interne Rufnummer aus der STARFACE TK-Anlage. Es können auch mehrere mit Komma getrennt Nebenstellen eingetragen werden z.B. Benutzer Nebenstelle und Gruppen Nebenstelle.

Nachname	Vorname	Rufnr. Extern	Rufnr. Intern	Primäres Gerät
test	test	---	104	SIP/snom320
Test	Test	---	100	SIP/phone1

Benutzername - STARFACE TK-Anlage Login-ID

The screenshot shows a configuration window titled 'Konfiguration' with a close button in the top right corner. The main title is 'Benutzer: test test'. On the left, there is a sidebar with icons and labels for 'Benutzer', 'Gruppen', 'Telefone', 'Module', and 'Voicemail'. The 'Benutzer' section is active, showing several tabs: 'Personendaten', 'Umleitung', 'Telefone', 'Rufnummern', 'Gruppenzugehörigkeit', and 'Rechte'. The 'Personendaten' tab is selected, displaying the following fields: 'Nachname' (test), 'Vorname' (test), 'Login-ID' (0003), 'E-Mail' (test1@tecart.de), 'Sprache' (Voreinstellung), and 'Passwort' (masked with dots). A 'Zufallspasswort' button is located next to the password field.

Passwort - STARFACE TK-Anlage Passwort

This screenshot is identical to the one above, showing the 'Konfiguration' window for user 'test test'. The 'Personendaten' tab is active, and the 'Passwort' field is highlighted with a blue selection bar, indicating it is the focus of the current step in the installation process.

From:
<https://wiki.tecart.de/> - **TecArt Developer Wiki**

Permanent link:
https://wiki.tecart.de/installation:starface_connector_installation

Last update: **2018/10/08 15:34**